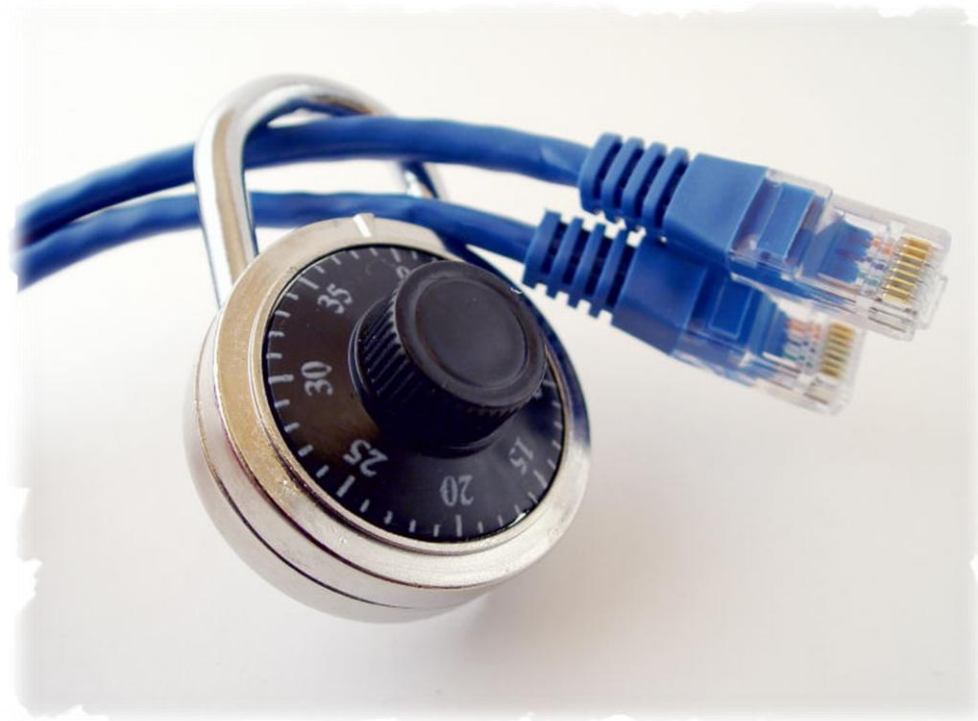




Sikret pc-undervisningsnetværk til indsatte





Sikret pc-undervisningsnetværk til indsatte – hvorfor og hvordan?





Sikret pc-undervisningsnetværk til indsatte – hvorfor og hvordan?

▪ Formål og målsætning

- Nemmere overvågning af computere med adgang til internettet
- Bedre mulighed for fjernundervisning især i arresthuse
- Sikre langt bedre og tidssvarende uddannelsestilbud til indsatte
- At kunne leve op til gældende bekendtgørelser fra UVM, m.f.
- Fokus på undervisning frem for sikkerhed alene ("*indbygget*")

▪ Fremgangsmåde

- Centralt styret og kontrolleret af Direktoratet for Kriminalforsorgen
- Lokal brugeradministration og log- og auditkontrol
- Udrulles til lukkede fængsler og arresthuse
- Skalerbarhed – kan udvides og tilpasse fremtidige behov





- **Pc-netværket baseres af sikkerhedsmæssige grunde på:**
 - Centraliserede servere (DFK, IT-Kontoret)
 - Tynde pc-klienter
 - Ingen mulighed for lokal lagring af data
 - Ingen mulighed for lokal tilslutning af egne enheder (ingen USB, CD/DVD-ROM el. lign.)
 - Ingen mulighed for installation af programmel
 - Styret og overvåget adgang til internettet (white-list model)
 - Styret og overvåget adgang til udvalgte uddannelsesinstitutioners fjernundervisningstilbud
 - Transaktioner på det sikrede PC-netværk logges, og der gennemføres stikprøvevis kontrol af loggen
 - Ny særskilt infrastruktur, inkl. føringsveje (kabling)





▪ Sikkerhedsfaktorer

- Centralt kontrolleret system
 - Klientmaskiner, adgang og log håndteres af platform baseret på Citrix og MS TMG (ISA)
- Særskilt infrastruktur
 - Ingen kobling mellem sikret netværk og Kriminalforsorgens øvrige netværk
 - Indsattes adgang til internet og fjernundervisningstilbud sker via egen og dedikeret ekstern internetforbindelse
 - Det sikrede har egen dedikeret VRF i Kriminalforsorgens WAN
- Intensiv overvågning via systemet i sig selv, men også fysisk overvågning ved personale = statisk og dynamisk sikkerhed.



▪ Sikkerhedsfaktorer

- Programmell og tilgængelige funktioner styres og begrænses centralt
 - Der er udarbejdet politikker for hvilke typer af filer der kan åbnes, redigeres og gemmes.
 - Internet og opkobling til eksterne undervisningstilbud er baseret på whitelistemodel og politikker for anvendelse
 - Adgang til internettet kan til- og frakobles på brugerniveau
- Fysisk sikring af klientpc'erne
 - Pc'erne sikres fysisk i aflåst metalkabinet
- Fysisk opkobling til netværk – der anvendes ikke trådløs teknologi
- Log og kontrol sker decentralt (lokalt)
 - Fængsler og arresthuse overvåge egne indsatte og arrestanter



- **Programmel, indhold og anvendelsesmønstre**
 - Netværket og dets tilbud finder som udgangspunkt sin anvendelse i uddannelsesmæssigt øjemed
 - Alt programmel og funktionalitet styres af DFK
 - Udbud af programmel og funktionalitet sker ud fra et undervisningsmæssigt hensyn.
 - Udbud/tilbud fastlægges af central CAB-gruppe i DFK med Straffuldbyrdeleskontoret (SFK) som hovedmand
 - SFK er ejer af systemet



- **Brugerprofiler på det sikrede pc-netværk**
 - Bruger (indsatte)
 - Kan anvende de på systemet tilbudte program-, internet- og fjernundervisningsadgange
 - Lærer (underviseren)
 - Kan anvende systemet på lige fod med indsatte, dog med den udtagelse at det bliver muligt at flytte filer mellem systemet og eksterne lagringsmedier (dataudveksling mellem lærer og elev)
 - Administrator (lokal administrator)
 - Opretter, administrere, flytte og nedlægger konti
 - Audit-bruger (f.eks. en fængselsfunktionær)
 - Gennemser logs og foretager stikprøvevis kontrol



- **Hvad vil der være på det sikrede pc-netværk til indsatte – hovedtræk**
 - Tynd pc-klient, 19" skærm, mus* og tastatur* (*=PS2)
 - Udvalgte Office 2007 produkter
 - Undervisningsmæssige hjælpeprogrammer, f.eks. til ordblinde, talegengivelse/talesyntese etc.
 - Adgang til fjernundervisningstilbud via eksterne udbydere
 - Internet-adgang til forhåndsgodkendte hjemmesider
 - Lyd og video kompatible enheder (afspilning video og lyd)
 - Personlige mappe med mulighed for at gemme egne filer
 - Mulighed for dataudveksling mellem lærer og elev
 - Netværksprint – én printer pr. lokalitet
 - Scanningsværktøj til b.la. OCR
 - Webportal til klient- og lærernyheder, guides, materialer m.m





Fremdrift i 2009

- **Klargøring af centralt infrastruktur og server-setup**
 - Etablering af central serverinstallation
 - Ny infrastruktur og miljø til central styring af alle applikationer
 - Scalerbar løsning (fremadrettet)
 - Sikker håndtering af internet-adgange
 - Særskilt infrastruktur i forhold til resten af DFK-IT (netværk og internetadgang)

- **Test af teknisk løsning på udvalgte tjenestesteder**
 - Afprøvning af teknisk setup
 - Etablering af decentral infrastruktur
 - 1. initiation af servermiljø





Fremdrift 2009 - *fortsat*

- **Gennemførelse af sikkerhedstest ved eksternt konsulentfirma (Deloitte)**
 - Overordnet sikkerhedsvurdering
 - Sikkerhedsvurdering af det sikrede pc-netværk
 - Fysisk sikkerheds- og penetrationstest på testinstitution
 - Samlet godt resultat uden påviste mangler eller betydelige sikkerhedsbrister





Plan og fremdrift for 2010

▪ Hovedtræk

- 1. til 3. kvartal, kravspecificering, videreudvikling og produkttilpasning
- 2. kvartal, lokaleforhold undersøges (undervisningslokalerne)
- Ultimo 2. kvartal, 1. del af udrulningsplan udarbejdes og kabling iværksættes
- 2. – 3. kvartal, gennemgang og ændring af regelgrundlag
- 3. – 4. kvartal, kvalitetssikring og testforløb (løsningen gennemtestes)
- 3. kvartal, iværksættelse af sikkerhedsvurdering og test v. Deloitte
- 3. – 4. kvartal, kompetenceudvikling af lærer, administrative samt audit brugere
- Ultimo 3. kvartal, igangsættelse af udrulning
- Ultimo 4. kvartal, CAB-gruppe nedsættes
- Ultimo 4. kvartal, overgang til drift



Spørgsmål ?