

## Alfabetiseringsutbildningens omfattning

TABELL: Regleringar av studietiden inom andraspråks- och alfabetiseringsutbildningarna.

	Antal timmar per studerande	Maximerad total studietid	Minimitid per vecka o dyl.
<b>Danmark</b>	1,2 årsverk fördelat på maximalt 3 år (= 2042 timmar). Ett årsverk = heltidsstudier: 37 tim/vecka i 46 veckor/år. I princip dock ingen nedre eller övre gräns.	2042 timmar <b>inom 3 år</b> (Undantag kan göras)	Nej, inga regler finns
<b>Finland</b>	Rekommendation: 1400 tim	I princip ett läsår (i två perioder) 40 studieveckor under de första tre år.	Rekommendation: 7 tim/dag i 200 dagar (40v)
<b>Island</b>	150 tim	150 tim	Nej inga regler finns
<b>Norge</b>	300 tim, men rätt att ansöka om ytterligare timmar om man ej klarat avslutande norskspröve. Maximalt 3000 timmar. (Det foreligger forslag om endring til 600 timer).	Max: 3000 tim <b>inom 5 år</b> . De 300 timene som inngår i rett og plikt må tas ut på 3 år.	För introduktionsprogram: heldagsprogram 37,5 tim/vecka För enbart norskundervisning finns inga regler.
<b>Sverige</b>	525 tim är ett riktvärde som ej är knutet till individ. A alfabetisering ligger utanför de 525 timmarna	Ingen tidsgräns finns. Deltagare som ej nått kunskapsmålen för kurserna har rätt att gå kvar. Kurserna ska bedrivas kontinuerligt – semesteruppehåll.	Under en fyraveckorsperiod minst 15 tim/vecka. (Undantag kan göras.) En utredning om tidsbegränsad sfi ska redovisas senast den 1 dec 2010

## Alfabetisering och modersmålsanvändning

TABELL: Regelverk om alfabetisering och användning av olika modersmål.

	Alfabetisering på modersmål (undervisning i modersmålet)	Modersmålsstöttad andraspråksundervisning (undervisning på modersmålet)	Tolkstöd i (1) undervisningen (2) utbildningen <sup>1</sup>
<b>Danmark</b>	Finns ej	Finns i försök	2. Används även vid den första visitationen/kartläggningen.
<b>Finland</b>	Finns ingen förpliktelse. Rekommendation: att läs- och skrivundervisning om möjligt bör anordnas på invandrarnas eget modersmål, speciellt för äldre.	Finns ej	Rekommendation: 1. Finns ej 2. Kan vid behov användas vid inledande intervjuer/kartläggning och vid slutintervjuer/utvärderingar. Även vid vägledning och vid eventuella problemsituationer.
<b>Island</b>	Finns ej	Finns ej	1. Finns ej. 2. Finns ej
<b>Norge</b>	I henhold til læreplanen kan alfabetiseringen foregå både på morsmålet og på norsk	Möjligheter finns.	1 och 2: Nyankomna kan få tolkhjälp i början för förklaringar och upprättande av individuell plan. Kommunen ansvarar och betalar.
<b>Sverige</b>	Läs- och skrivinlärningen får ske på modersmål eller annat språk (men parallellt med undervisning i svenska)	SKOLFS 2009:2 Sfi-kursplanen: Undervisningen får ske på elevens modersmål eller annat språk och bör även då kunna ske parallellt med undervisning i svenska.	1. Finns ej reglerat i styrdokumentet 2. Upp till utbildningsanordnaren 3. Rekommenderas i Skolverkets kartläggningsmaterial

<sup>1</sup> Begreppet 'undervisning' är mer konkret i jämförelse med 'utbildning' som innefattar med än läraren och elevernas arbete i klassrummet. Kringaktiviteter såsom intagning, utvärdering mm.

## Nationella prov för andraspråksutbildningen för vuxna

TABELL: Nationella språkprov i de nordiska länderna, deras anpassning till CEFR, (The Common European Framework of Reference for Languages: Learning, Teaching, Assessment).<sup>2</sup> frekvens/år för proven och provtiderna.

	Nationella prov	Anpassade till (CEFR)*	Frekvens/år (nya prov)	Fastställd provtid
<b>Danmark</b>	Fire avsluttende prøver:  Prøve i dansk 1 Prøve i dansk 2 Prøve i Dansk 3 Studieprøven	Samtliga prov er relateret til CEFRs sproglige nivåer (fra A2-C1)	Två gånger/år	Maj/juni  Nov/dec
<b>Finland</b>	Allmänna språkexamina i finska/svenska	Språkexamina i finska/svenska ordnas på grundnivå (A1-A2), mellannivå (B1-B2) och högre nivå (C1-C2)	4 gånger om året	
<b>Island</b>	Examen för ”status i islandskt sprog” som motsvarar en kurs på 150 timmar, finns.			
<b>Norge</b>	To avsluttende norskprøver <sup>3</sup> :  Norskprøve 2 Norskprøve 3	Prøvene er tilpasset CEFR-nivå  A2 B1	Tre gånger/år	Faste måneder,
<b>Sverige</b>	Efter kurserna B, C och D följer ett obligatoriskt nationellt slutprov. För kurserna A-D gäller att betyg sätts efter avslutad kurs. Inom den del av utbildningen som gäller läs- och skrivinlärning sätts inte betyg.	Samtliga prov är relaterade till CEFRs sproglige nivåer Kurs A motsvarar nivå A1-/A1 <sup>4</sup> , Kurs B motsvarar nivå A1/A2, Kurs C motsvarar nivå A2/A2+ och Kurs D motsvarar B1/B1+.	Två gånger/år; digitalt prov och en gång/år; pappersprov	Skolverket har inte fastställt en tidsbegränsad provperiod för sfi-provet eftersom undervisning bedrivs under hela året. Skolorna får använda provet när de finner det lämpligt.

<sup>2</sup> CEFR har spelat en central roll i utvecklingen av de europeiska språkportfoliorna och är ett ramverk för språkundervisning, inlärning och bedömning av språkkunskaper som definierar och förklarar språkliga aktiviteter och sammanhang för olika målgrupper. CEFR har sedan 1990-talet även haft stor betydelse för utarbetandet av flera europeiska länders kursplaner. Prøvene er tilpasset CEFRNivå A2Nivå B1

## Utbildningar som erbjuds och de ansvariga för dem

TABELL: *Grundläggande andraspråks- och alfabetiseringsutbildningar för vuxna invandrare samt ansvarigt nationellt organ. och aktuella styrdokument.*

	<b>Andraspråks- utbildning för vuxna invandrare</b>	<b>Grundläggande ut- bildning för vuxna utan eller med myck- et kort utbildnings- bakgrund</b>	<b>Ansvarigt departement/ ministerium</b>
<b>Danmark</b>	Danskuddannelse (DU) till voksne utlændinge, Danskuddannelse 1 Danskuddannelse 2 Danskuddannelse 3 Intro-dansk till ny-ankomne udenlandske arbejdstagere	Danskuddannelse 1 (DU1)	Ministeriet for Flygtninge,- Invandrere og Integration
<b>Finland</b>	Integrationsutbildning för invandrare	Utbildning av vuxna invandrare som saknar läs-/skrivfärdigheter	Arbets- och näringsministeriet  Undervisnings- och kulturministeriet/ utbildningsstyrelsen
<b>Island</b>	Kurser i isländska för invandrare.	Finns ej.	Uddanningsministeriet Juristikministeriet
<b>Norge</b>	Opplæring i norsk og samfunnskunnskap for nyankomne innvandrere. Spor 1-3	Opplæring i norsk og samfunnskunnskap. Spor 1.	Barne- likestillings- og inkluderingsdepartementet. (BLD)
	Grunnskole for voksne	Grunnleggende norsk for spåklige minoriteter (grunnskole for voksne)	Kunnskapsdepartementet
<b>Sverige</b>	Svenskundervisning för invandrare (sfi). Studieväg 1-3.	-Svenskundervisning för invandrare (sfi). Studieväg 1, kurs A och B och den fristående delen Läs- och skrivinläring. - Grundläggande vuxenutbildning (kurser i svenska som andraspråk och modersmål)	Utbildningsdepartementet

## Lag och Läroplan för andraspråksutbildningar för vuxna

TABELL: Respektive lands aktuella styrdokument (lagar, förordningar och läroplaner) avseende andraspråks- och alfabetiseringsutbildningar för vuxna invandrare.

	Lagar om utbildning för vuxna invandrare	Läroplan/ kursplan*
<b>Danmark</b>	Lov om danskuddannelse till voksne udlændinge m. fl.  Bekendtgørelse om danskuddannelse til voksne udlændinge m. fl.	Fagbeskrivelse for Danskuddannelse, Danskuddannelse 1, 2 og 3 samt Intro-dansk. I: Bekendtgørelse om danskuddannelse till voksne udlændinge m. fl. 737, 2006. <sup>5</sup>
<b>Finland</b>	Integrationslagen: Lagen om främjande av invand- rares integration samt mottagande av asylsökande.	Rekommenderad läroplan för integrationsutbildning, (2007).  Rekommenderad läroplan för utbildningen av vuxna in- vandrare som saknar läs- och skrivfärdigheter. (2006) <sup>6</sup>  Arbets- och näringsministeriet har dessutom vissa förord- ningar som reglerar t.ex. anskaffningen av utbildningen och kundbetjäning på arbets- och näringsbyråer.)
<b>Island</b>	Lov for att bo i Island som invandrere (15/5 2002 nr.96)	Finns ej. Vuxen- utbildningsinstitutioner har läroplaner for sine kurser men her finns ej specielle kurser for denne målgrupp. Flexibilitet i kurser kan være af hjælp.
<b>Norge</b>	Introduksjonsloven (2004-2005) § 17. Rett og plikt til opplæring i norsk og samfunnskunnskap for voksne innvandrere.  Opplæringsloven § 4 A- 1 och 2.	Læreplan i norsk og samfunnskunnskap for voksne innvandrere. (2005) <sup>7</sup>  Læreplan i grundläggande norsk for språklige minoriteter (2007).
<b>Sverige</b>	Skollagen, 1 kap 8§ - 2 kap 8§, 13 kap (2006:528) Förordning (1994:895) om svenskundervisning för invandrare Skollagen (2006 kap11 § 2ff) Grundläggande vuxenutbildning.	Läroplan för frivilliga skolformer (Lpf 94). Kursplan för svenskundervisning för invandrare (SKOLFS 2009:2)  Kursplan i svenska som andraspråk inom grundläggande vuxenutbildning. (1/7 2005)

<sup>5</sup> Bekendtgørelse om danskuddannelse till voksne udlændinge: <https://www.retsinformation.dk/>

<sup>6</sup> Rekommanderad läroplan för utbildningen av vuxna invandrare som saknar läs- och skrivfärdigheter: <http://www.edu.fi/julkaisut>

<sup>7</sup> Läroplanen i norsk og samfunnskunnskap: <http://www.vox.no/templates/CommonPage.aspx?id=677&epslanguage=NO>

## Danmarks nationella organisation av utbildning för vuxna invandrare

Kendetegnende for ”den danske model” er, at der direkte på ministerieniveau også varetages pædagogiske opgaver som udarbejdelse af spromprøver og pædagogiske vejledninger. Ansvarlige for dette arbejde er ministeriets pædagogiske konsulenter, som gennemfører opgaverne med eksten konsulentbistand.

FIGUR: *Nationell organisation: Danmark.*

### **Ministeriet for Flygtninge, Indvandrere og Integration**

Ministeriet udarbejder regelsættene (love og bekendtgørelser) for danskuddannelse. Det er også ministeriet, der står for udarbejdelse af f.eks. afsluttende prøver, modultest og pædagogiske vejledninger. Ministeriet har den overordnede tilsynsforpligtelse, som især varetages via statistiske indberetninger fra udbydere af danskuddannelse til ministeriet. Ministeriet har endvidere direkte tilsyn med de afsluttende prøver.

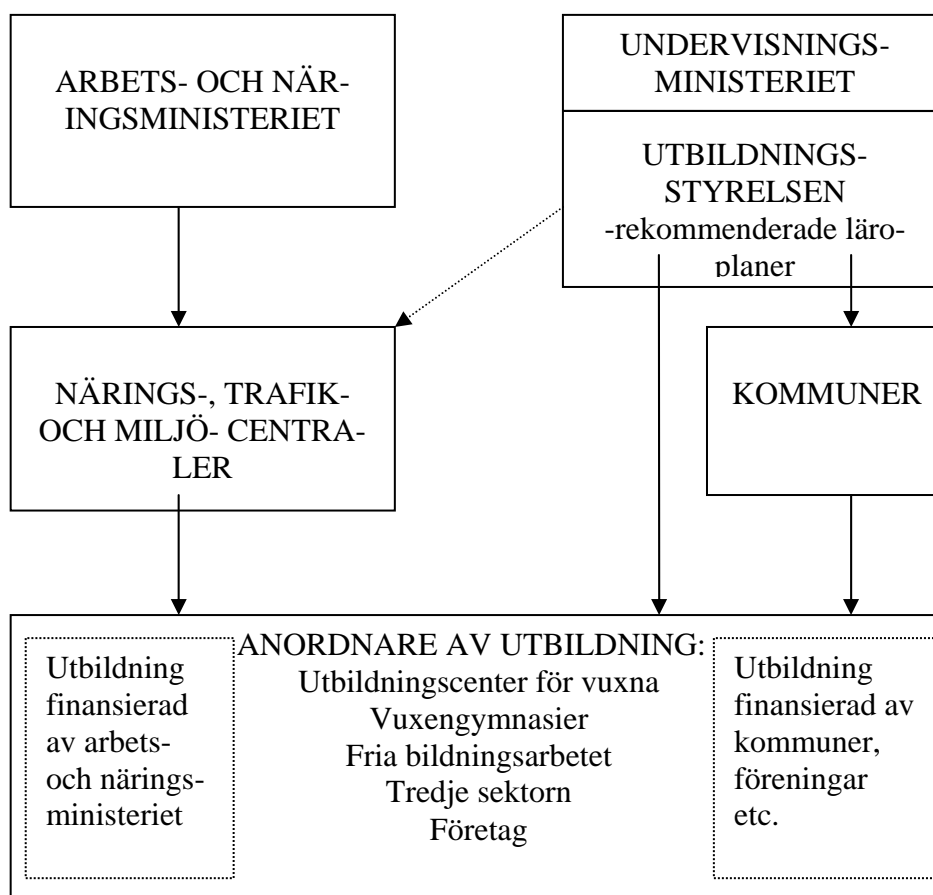
### **Kommunerne**

Det er en kommunes pligt at tilbyde danskuddannelse til kommunens borgere. Der er 98 kommuner. Nogle mindre kommuner har slået sig sammen om opgaven, mens især store kommuner kan have flere udbydere. I dag er der ca. 54 udbydere af danskuddannelse. Det er kommunerne, der har den direkte tilsynsforpligtelse med udbyderne. Det er således deres opgave at sikre, at den enkelte udbyder lever op til reglerne og leverer god undervisning.

## Finlands nationella organisation av grundläggande utbildning för vuxna invandrare

I Finland ansvarar arbets- och näringsministeriet för anskaffandet av största delen av invandrarutbildningen. Utbildningsstyrelsen ansvarar dock av publiceringen och uppdateringen av de rekommenderade läroplanerna. Varje utbildningsanordnare skriver sin egen, mer detaljerade läroplan, som följer den nationella rekommendationen. Förutom den av arbetsförvaltningen organiserade utbildningen finns dock också en del andra utbildningar, som erbjuds av det fria bildningsväsendet, vuxengymnasier, vuxenutbildningscentra samt privata utbildare. Dessa utbildningar finansieras oftast av kommunernas statsandelssystem.

FIGUR: Nationell organisation: Finland



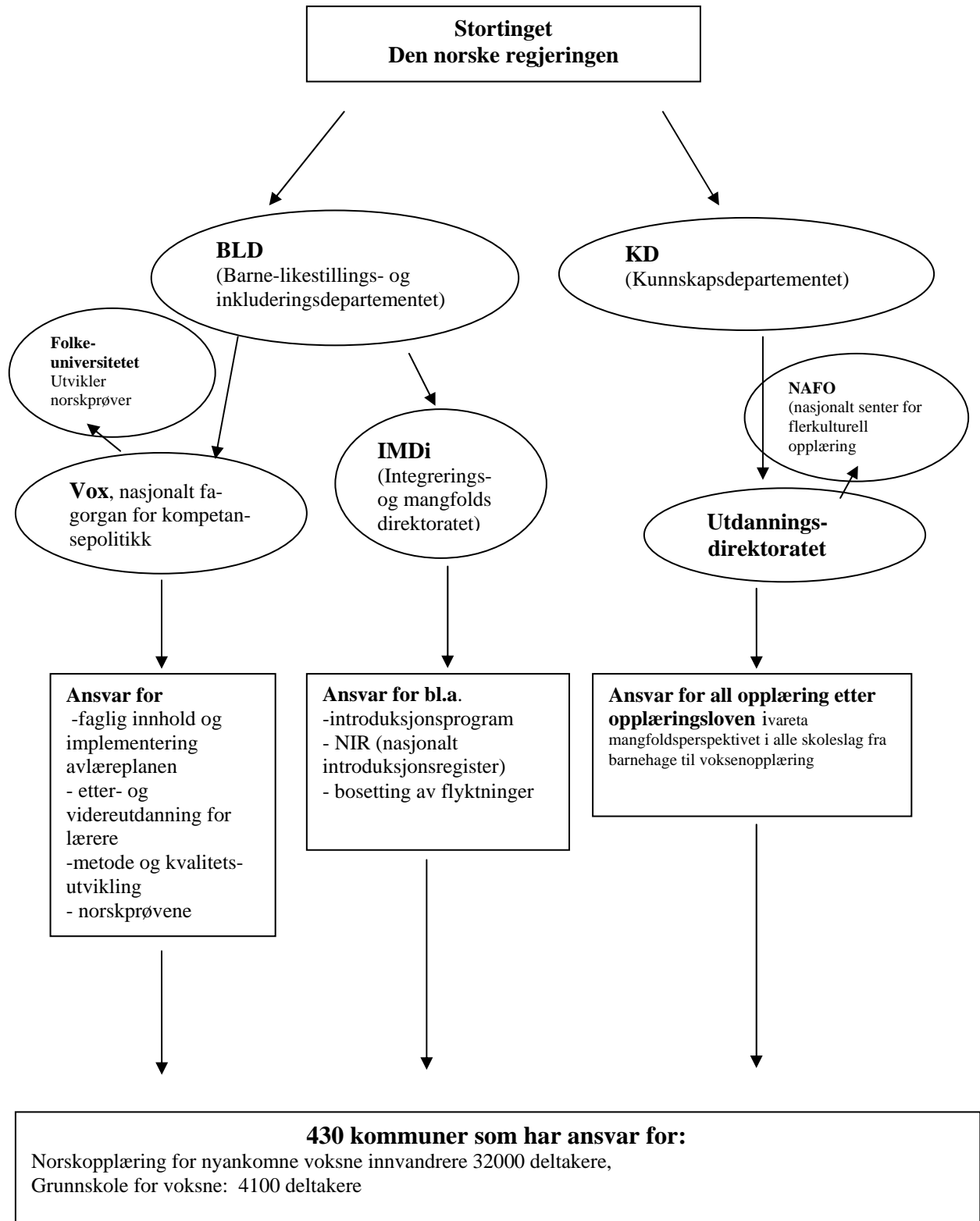
## **Islands nationella organisation av vuxenutbildning**

Det finns ingen nationell organisation för vuxenutbildning andraspråksutbildning. Der finns institutioner som driver vuxenutbildning. En af dem er *Mimir* som arbetslivet driver og *Det Internationale hus* i Reykjavik, begge to har mange kurser. Så finns åtta vuxenutbildnings institutioner som driver utbildning for vuxne men ikke kun for indvandrere. De får budget fra de respektive kommuner Nu er det så at staten, kommunerne och arbejdslivet finanserer mesten part utbildning for indvandrere.



# Norges nasjonale organisasjon av grunnleggandeutbildning for vuxna innvandrere og norskutbildning for vuxna.

Källa: Vox nasjonalt fagorgan for kompetansepolitikk 2010

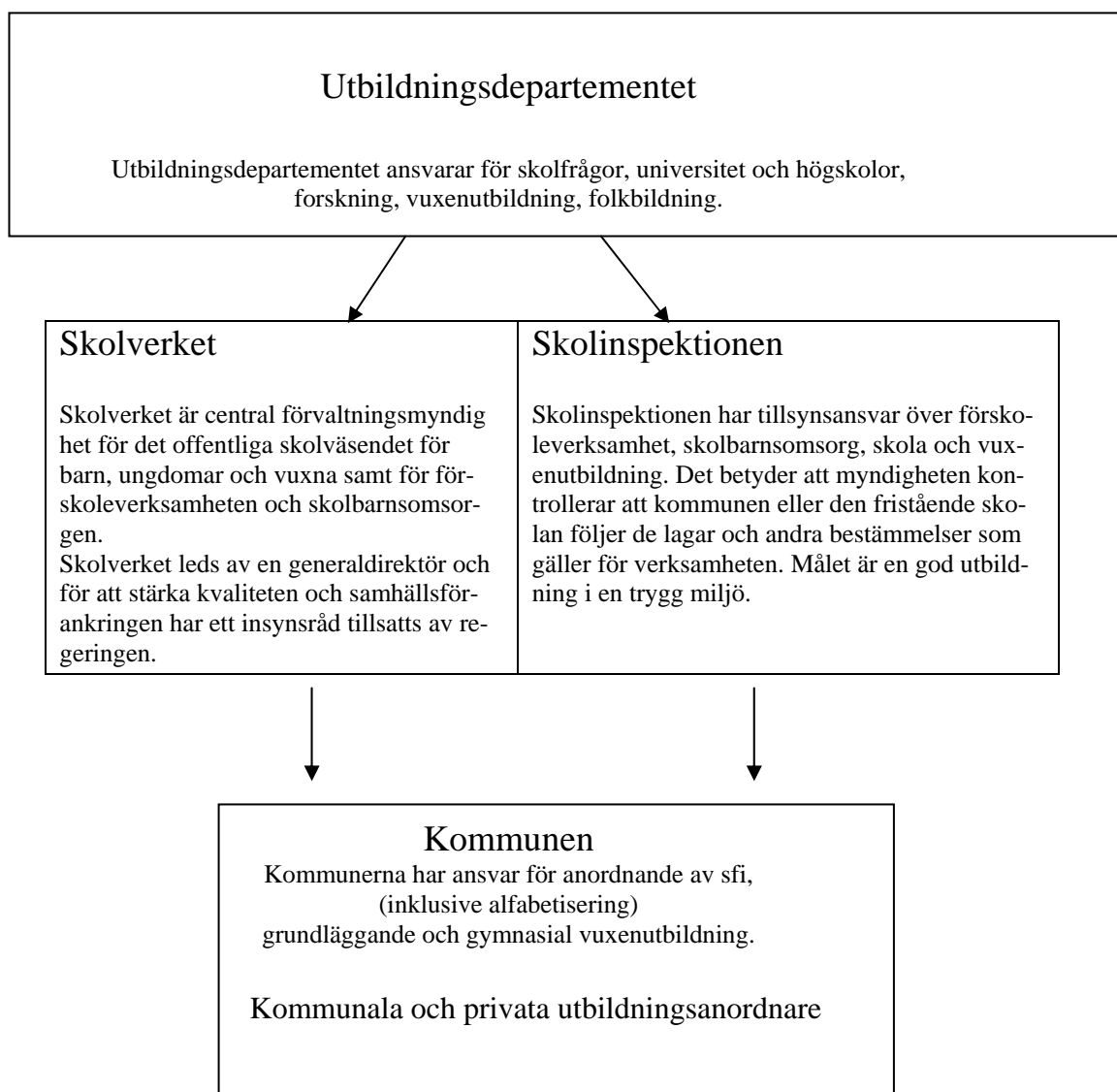


## Sveriges nationella organisation av svenskundervisning för vuxna invandrare och grundläggande vuxenutbildning

Svensk vuxenutbildning anordnas i många olika former med många olika ansvariga. Den består av allt ifrån statlig och kommunal vuxenutbildning till arbetsmarknadsutbildning, personalutbildning och kompetensutveckling i arbetslivet. Sfi- utbildningen och den grundläggande vuxenutbildningen ingår i det offentliga skolväsendet för vuxna. Till det offentliga skolväsendet för vuxna hör:

- *Kommunal vuxenutbildning* som består av grundläggande vuxenutbildning, gymnasial vuxenutbildning och påbyggnadsutbildning.
- *Särvux* som är vuxenutbildning för personer med särskilda behov.
- *Svenskundervisning för invandrare (SFI)*.

FIGUR: Nationell organisation: Sverige



En kommun får uppdraga åt andra att anordna sfi. Regeringen får meddela föreskrifter om vem som får ges ett sådant uppdrag och om villkor för det. Om en kommun uppdrar åt någon annan att anordna sfi, får kommunen till denna överlämna endast den myndighetsutövning som hör till lärares uppgifter. Skollag 13 kap. §9 (2006:528).<sup>8</sup> [Svenskundervisning för invandrare i folkhögskola](#) från 28/6 2010.

<sup>8</sup> Se vidare på <http://www.riksdagen.se>.

	<b>Nationellt ansvar</b>	<b>Regionalt ansvar</b>	<b>Lokalt ansvar</b>
<b>Danmark</b>	Ministeriet for Flygtninge, Indvandrere og Integration	Finns ej	Kommunerne har pligt til at tilbyde danskundervisning (kan dog gå sammen om opgaven). Kommunerne bestemmer, hvem de ønsker som udbydere af danskuddannelse. Udbydere sender regning til kommunen, som får ca 50% af udgiften refunderet af staten.
<b>Finland</b>	Arbets- och näringsministeriet  Inrikesministeriet har det generella ansvaret för integreringen av invandrare.  Utbildningsstyrelsen	15 Närings- trafik och miljöcentraler, som organiserar ett regionalt/lokalt anbudsförfarande	Vuxenutbildningscentra, medborgar- och arbetarinstitut, vuxengymnasier eller privata utbildningsföretag.  Offentliga utbildningsanordnarna har ibland möjlighet att ordna utbildning i läs- och skrivfärdigheter även genom statsandelsfinansiering, men detta sker relativt sällan.
<b>Island</b>	Utbildningsministeriet. (planerar för införandet av en nationell kursplan)	Kommunerne for vuxen –utbildnings institutierne.	Kommunalt ansvar.  Privata organisationer ger undervisning med stötte från staten.
<b>Norge</b>	Barne-likestillings- og inkluderingsdepartementet (BLD)	Fylkesmannen, FM, har tillsynsmyndighet  IMDis 6 regionkontorer ansvarar för introduksjonsprogram	Kommunen har ansvar for og plikt til å tilby norskkurs.  Kommunen kan bruke en kommunal tilbyder, eller en godkjent privat tilbyder.
<b>Sverige</b>	Utbildningsdepartementet	Skolverkets fem regionala enheter och Skolinspektionens fem regionala inspektionsavdelningar	Varje kommun har ansvar. Kommunen kan bedriva verksamheten i egen regi eller via anbud låta privata godkända anordnare handha utbildningen.

## Vuxenutbildningens samverkan på olika nivåer

Vuxenutbildningens integrering med övriga verksamheter i samhället är en ständigt aktuell fråga. Det blir därför intressant att se vilka krav på samverkan det finns i de olika ländernas befintliga regelverk. I samband med detta kan det vara på sin plats att notera att den lagstiftning som finns i de olika länderna och som gäller för invandring, integration, sociala villkor och arbete ofta skiljer på flyktingar och andra invandrare (arbetskraftsinvandrare m fl). Det kan också vara olika lagstiftning som gäller beroende på om deltagarna är nyanlända eller har varit i landet under flera år. Allt detta påverkar villkoren för deltagarna som omfattas av andraspråks- och alfabetiseringsutbildningarna.

## Samverkan mellan myndigheter avseende andraspråksutbildningen för vuxna invandrare

*TABELL: Samverkan mellan myndigheter på olika nivåer avseende andraspråksutbildningen för vuxna invandrare i de nordiska länderna.*

### Samverkan mellan myndigheter på nationell, regional eller lokal nivå avseende andraspråksutbildningen för vuxna invandrare

<b>Danmark</b>	Den enkelte udlænding, der modtager danskuddannelse, registreres efter "henvisningskategori", dvs. om vedkommende f.eks. er i beskæftigelse, er flygtning eller familiesammenført eller modtager ydelser som arbejdsløs mv.
<b>Finland</b>	Integrationen av invandrare skall ske i samverkan med arbetskrafts- och kommunala myndigheter samt vid behov i samverkan med folkpensionsanstalten
<b>Island</b>	Undervisningsministeriet samarbetar med socialvälfärd och det juridiska ministeriet och der finns också samverkan mellan disse og kommunerne og arbejdslivet.
<b>Norge</b>	Kommunene har ansvar for at voksenopplæringen og samarbeider med trygde og tilskuddskontoret (NAV om å gi deltakere som går i introduksjonprogram et godt tilbud.  Vox og IMDi samarbeider om blant annet etterutdanningskursk i norsk og samfunnskunnskap for lærere og ledere
<b>Sverige</b>	Migrationsverket har tillsammans med nio andra myndigheter enats om en "Nationell samsyn avseende Hälsa och den första tiden i Sverige".  Samarbetet gäller lokal, regional och nationell nivå.

## Utbildningens finansiering kopplad till måluppfyllelse

TABELL: *Finansiering av grundutbildningarna för vuxna invandrare. Eventuella kopplingar mellan finansiering och måluppfyllelse.*

Land	Finansieringsmedel	Koppling mellan finansiering och måluppfyllelse
<b>Danmark</b>	Kommunen får 50 pct. af udgifterne til undervisningen dækket via statsrefusion og 50 pct. dækket af den kommunale budgetgaranti. Desuden modtager kommunen resultattilskud fra staten når en kursist omfattet af integrationsprogrammet inden for 3-års perioden har afsluttet en dansk-uddannelse med prøve eller er kommet i beskæftigelse eller i gang med en studie- eller erhvervs-kompetencegivende uddannelse.	<b>Ja.</b> Ekonomisk belønning (ersättning) till kommunen för varje deltagare som klarat avgångspröve eller har egen försörjning inom 3 år
<b>Finland</b>	Varje Närings-traffic och miljöcentral, som anordnar undervisning i läs- och skrivfärdigheter för vuxna får medel från arbetsförvaltningen. Viss utbildning finansierad av etniska föreningar mm.	<b>Nej.</b> Närings-traffic och miljöcentral har eget system för kvalitetskontroll och måluppfyllelse.
<b>Island</b>	Staten har ökat sin stötte dette år med stor sum og kommunerne satter utbildningsinstitutioner. Arbejdslivet og fagforeninger giver ligevel financial støtt.	<b>Nej</b>
<b>Norge</b>	Kommunene søker Fylkesmannen om tilskudd gjennom Nasjonalt introduksjonsregister (NIR): <ol style="list-style-type: none"><li>1.Per capitatilskudd.</li><li>2. Resultattilskudd til kommunen når deltakere har avlagt og bestått en prøve.</li><li>3. Grunntilskudd gis til kommuner som har mellom 1 og 150 personer i målgruppen</li></ol>	<b>Ja .</b> Per capitatilskudd: Deter en høy og en lav sats. Fra og med 2010 fordeles tilskuddet over tre år. Høy sats er 107500, lav sats er 40300. Tilskuddet er på 5500 kr for hver prøve som er bestått. Norskprøve 2 skriftlig og muntlig, Norskprøve 3 skriftlig og muntlig. Resultattilskuddet vil derfor variere mellom 5500 og 22000 for Norskprøve 2 og Norskprøve 3. To satser: 1-3 i målgruppen kr 155 000, 4- 150 i målgruppen kr 400000.

## Finansieringsmedel

## Koppling mellan finansiering och måluppfyllelse

### Sverige

Statliga medel för flyktingar i samband med mottagande och introduktion där sfi ingår som en del

Nyanlända invandrare som ej har flyktingstatus har rätt till sfi. Finansieras av kommunala medel och i vissa fall i kombination med

Statliga medel till grundläggande vuxenutbildning i form av årsplatser

Reformen Nyanlända invandrares arbetsmarknadsetablering – egenansvar med professionellt stöd ska träda i kraft den 1 dec 2010:

Reformen innebär bland annat att:

- arbetsförmedlingen övertar det samordnande ansvaret för etableringsinsatserna från kommunerna

ny ersättning som är lika för alla oavsett bosättningsort införs och utgår vid aktivt deltagande i etableringsinsatser

- en ny aktör - etableringslots - införs för att stödja den nyanlände under etableringsperioden

- nyanlända som har en etableringsplan ska delta i samhällsorientering

### Nej.

Kommunen måste inrätta och följa en individuellt inrättad introduktionsplan.

Förutsättningen för de statligt finansierade platserna är en kommunal finansiering som uppgår till minst 82 % av stödet.

Kommunen skall i en ansökan ange mål och planer för utveckling av verksamheten.

Kommunen är redovisningsskyldig

# Lärare och lärarutbildning anpassad till vuxnas litteracitets- och andraspråksundervisning

TABELL: Behörighetskrav<sup>9</sup> enligt gällande nationella regelverk.

## Behörighetskrav, enligt regelverk, för lärare som undervisar inom grundläggande utbildning för vuxna invandrare

<b>Danmark</b>	Ja.  Lärarutbildning + 1 år påbyggnad (vari alfabetisering ingår)
<b>Finland</b>	Nej.  Endast generell lärarutbildning dvs. högre universitetsexamen (MA)
<b>Island</b>	Nej.  Der finns ingen behörighetskrav for lærere som undervisar vuxna invandrare.
<b>Norge</b>	Nej.  Endast generellpedagogisk utdanning som lærer eller annen undervisningsutdannelse, men det kan også gjøres unntak her. Det er kommunene som ansetter og avgjør om en person er skikket som lærer i voksenopplæringen.  Sterk anbefaling i læreplanen om særskilt utdanning i norsk som andrespråk.
<b>Sverige</b>	Ja.  Lärarutbildning och relevant utbildning för den undervisning som ska bedrivas (svenska som andraspråk). Fr.o.m. hösten 2010 erbjuder Stockholms universitet en lärarutbildning för blivande lärare inom sfi och grundläggande vuxenutbildning inom sva. I övrigt enstaka kurser i svenska som andraspråk eller inom lärarprogram för grundskola och gymnasium. <a href="http://sisu.it.su.se/search/info/L%C4RAB/SFI1?eventident=90387&amp;semester=20104">http://sisu.it.su.se/search/info/L%C4RAB/SFI1?eventident=90387&amp;semester=20104</a>

---

9

För enkelhetens skull använder vi begreppet *behörighetskrav* och menar med det de krav som ställs på en lärare som ska undervisa inom andraspråks- och alfabetiseringsutbildningen och som kan utläsas ur de styrdokument vi haft tillgång till.

## Läroarutbildningar för alfabetiseringsundervisning

TABELL: Utbildningar med innehåll som förbereder för alfabetiseringsundervisning. Siffrorna inom parentes syftar på de tre kompetensområdena: vuxenpedagogik (1), andraspråk (2) och läs- och skrivinläring (a-d).

	I ordinarie grundutbildning	Påbyggnadsutbildning	Vidareutbildning
<b>Danmark</b>	På universitetet kan man gennemføre andetsprogsuddannelser, som i et vist omfang kan sidestilles med uddannelsen til underviser i dansk som andetsprog for voksne.	Med intagningskrav: vanlig lærarutbildning eller kandidat (bachelor) i språk eller annan liknande utbildning  Innehåll: vuxenpedagogik (1), andraspråksutveckling (2) och vuxnas andraspråksinlärares läs- och skrivutveckling (3d) Omfattning: 1 år. Obligatorisk sedan 1998	Ett omfattande efterutdanningsprogram finns
<b>Finland</b>	Ingen separat grundutbildning för lärare i läs- och skrifvårdigheter.  I ämneslärarutbildningen med modersmål och litteratur ingår finska alt svenska som andraspråk. (2) Grundnivå eller specialisering.	Universitetet erbjuder möjligheter till specialisering i finska/svenska som andra språk även för dem som redan arbetar som lärare.  Grundnivå eller specialisering.	Universitet/fortbildningscentra/utbildningsstyrelsen etc. organiserar årligen kortare och längre kurser för lärare inom läs- och skrivutbildning.
<b>Island</b>	I ordinarie grundutbildning af lærere finns val kurser om undervisning af invanrarbörn och i kurser i islandsk diskuterer man også undervisning i islandsk for elever med andet sprog end islandsk	Kurser for grundskolelære-re om sprogpedagogikk m.m. undervisning av invandrar börn.	Högskolekurser med Vuxenpedagogik (1b) och Isländska som andraspråk (2)
<b>Norge</b>	Inget Ved universiteteter og høgskoler fler steder i Norge er det tilbud om norsk som andrespråk på ulike nivå. Blant annet tilbyr universitetene i Oslo, Bergen og Trondheim masterstudier..	Universitetet i Bergen tilbyr et nettstudium på 30 studiepoeng på deltid. Fagplanen er revidert og studiet tar opp nye studenter fra høsten 2010. Vox er 2årig masterprogram (deltid) i norsk som andraspråk. (2) (Universitetet i Oslo) Internasjonell och flerkul-	Vuxna andraspråksinlärares läs – och skrivutveckling (3 c) och d) (Universitetet i Oslo)  Språknivåer enligt CEFR (10p) vid Universitetet i Bergen



turell pedagogik (ej vuxna)  
(Högskolan i Oslo)

**Sverige**

I läroprogrammet finns ämnet svenska som andraspråk som inriktning (30hp-120hp)

En 7,5hp-kurs i läs och skrivutveckling på andraspråket (3c) ingår i grundkursen på en del högskolor

Vid 20 olika universitet och högskolor kan man läsa ämnet svenska som andraspråk (minst 30hp ofta 60hp och på flera 100 hp). Ofta ingår läs- och skrivutveckling (3c). På högre nivå Alfabetisering (7,5hp) vid Göteborgs univ. (3d)

Ett nationellt masterprogram och forskarprogram i ämnet finns. Däri ingår literacitet på andraspråket (3b) (Samverkan mellan Universiteten i Göteborg, Malmö och Stockholm).

Vid 20 olika universitet och högskolor kan man läsa ämnet svenska som andraspråk som enstaka kurs.

Uppdragsutbildningar är ej ovanliga. Alfabetisering (7,5p) ges av Göteborgs universitet. (3d)

# Koppling mellan uppehållstillstånd, medborgarskap och andraspråksutbildning för vuxna

TABELL: *Koppling mellan medborgarskap och andraspråksutbildning för vuxna i de olika länderna.*

**Finns det en koppling mellan andraspråksutbildning och medborgarskap?**

## Danmark

**Ja**, man måste klara Danskprøve 3 med godkänt resultat. Man måste f.o.m. maj 2007 även klara ett kunskapstest "Infødsretsprøven" för att kunna få danskt medborgarskap.

## Finland

**Nej**, ingen direkt koppling till någon utbildning finns, **men** krav på språkkunskaper i finska/ svenska för att få finskt medborgarskap finns.

## Island

**Ja**, man ska ha deltagit i kurs i isländska (150 timmar)

## Norge

**Ja**, både for permanent oppholdstillatelse og for innvilgelse av statsborgerskap. Per 2010 må man dokumentera genomförda 300 timmar hos godkjent tilbyder i norsk og samfunnskunnskap for att få permanent oppholdstillatelse og 300 t gjennomført norskopplæring for statsborgerskap

Bestått en godkjent prøve er gyldig dokumentasjon.  
Det foreligger forslag om endring fra 300 til 600 timer og obligatoriske norskprøver (sept. 2010)

## Sverige

**Nej**, inga krav på språkkunskaper i svenska finns.

## Deltagare i andraspråksundervisning för vuxna invandrare

TABELL: Översikt över andraspråksutbildningar och antal deltagare i de olika nordiska länderna. (I huvudsak statistiska uppgifter.)

	Typ av utbildning	Antal deltagare	Källa	Uppgifter gäller år
<b>Danmark</b>		<b>Totalt: 45.118</b>	Integrationsministeriet: (från driftsansvariga kommuner)	2009
	Danskuddannelse 1, 2 och 3	DU1: 3.231		
		DU2: 17.983		
		DU3: 23.904		
<b>Finland</b>	Arbetskraftspolitisk undervisning med fokus på språk – ingår i Integrationsutbildningen	15 232	Arbets- och näringsministeriet	2009
	Kommunernas eller annan anordnare	6257 (Personer som är berättigade till integrationsåtgärder och -stöd)	Folkpensionsanstaltens statistik över personer som erhållit integrationsstöd.	
<b>Island</b>	Finns ej	-	-	-
<b>Norge</b>	Norsk og samfunnskunskap, 1,2,3, Spor 1	32.317	Utdanningsdirektoratet: GSI (Grunnskolen informasjonssystem)	2009
	Spor 2	7746 (24%)		
	Spor 3	18754 (58%)		
		5817 (18%)		
<b>Sverige</b>	Svenskundervisning för invandrare (sfi)	Totalt: 84 333 elever (= fysiska personer)	Skolverket (genom SCB), Statistik & Analys	2008/2009
	Studieväg 1, 2 och 3	Totalt: 111 385 kursdeltagare. Antalet kursdeltagare/studieväg: Studieväg 1: 15 596 Studieväg 2: 46 788 Studieväg 3: 49 016		
	Svenska som andraspråk inom Grundläggande vuxenutbildning	?	Skillnaden mellan elever och kursdeltagare beror på att samma person kan vara registrerad i flera kurser under året.	

## Deltagare i alfabetiseringsutbildning i Norden

Här redovisas antalet deltagare i den utbildning som vänder sig till vuxna deltagare som helt saknar eller har en mycket kort grundläggande utbildning och som inte har något av de nordiska språken som sitt modersmål.

TABELL: Översikt över antal deltagare i alfabetiseringsundervisning d.v.s. andraspråksutbildning med läs- och skrivinläring som riktar sig mot personer med ingen eller mycket kort skolbakgrund. (I huvudsak statistiska uppgifter.)

	Typ av utbildning för alfabetisering	Antal deltagare	Källa	Uppgifter gäller år
<b>Danmark</b>		Totalt: 3.274	Integrationsministeriet: (från driftsansvariga kommuner)	2009
	Danskuddannelse 1	(= 7,4 % av totalt antal deltagare i DU)		
<b>Finland</b>	Närings-, trafik- och miljöcentralernas undervisning i läs- och skrivefärdigheter	770	Arbets- och näringsministeriet	2009
	Kommunernas eller annan anordnare	Inga uppgifter		2009
	”Vi läser tillsammans” 4 tim/vecka	700		2009
<b>Island</b>	Finns ej	-	-	-
<b>Norge</b>	Norsk og samfunnskunnskap spor 1 <sup>10</sup> Spor 1 omfatter deltakere med ingen/kort eller mangelfull skolebakgrunn fra hjemlandet.	Totalt: 7 746 (24 % av totalt antall deltagare)	GSI (Grunnskolen informasjonssystem)	2010
<b>Sverige</b>	Svenska för invandrare (sfi) studieväg 1 (kurs A och B)	Studieväg 1: totalt: 15 596 = 14 % av totalt antal deltagare inom sfi. Kurs 1A: 8 467 Kurs 1B: 7 129	Skolverket (genom SCB)	Läsåret 2008/2009
	Svenska som andraspråk (sva) inom grundläggande vuxenutbildning	Uppgifter om antalet som går den första alfabetiseringsdelen saknas Totalt i sva: 24.213.		2007/08

<sup>10</sup> Många på Spor 2 vill också ha mangelfull skolegang från hemlandet och ha behov av förstärkt läs- och skrivundervisning.

## Deltagare i alfabetiseringsundervisning: kön, ålder, språk, och tidigare formell skolutbildning

TABELL: Bakgrundsfaktorer för deltagare i alfabetiseringsundervisning i de nordiska länderna: deltagarnas ålder, kön, språk och skolbakgrund. Tabellen uppdaterad 20100901

	Ålder	Kön	Språk (totalt antal och de vanligaste)	Antal utbildningsår i hemlandet
<b>Danmark</b>	Statistik finns ej	(Totalt på DU 1-3 Kv: 59 % M: 41%)  DU1: Kv: 74% M:26% (2009)	Statistik finns ej	Statistik finns ej
<b>Finland</b>	Deltagare i läs- och skrivutbildningen:  16-25 år – 17 % 26-39 år – 41 % 40-54 år – 37,5 % 55+ år – 4,5 %	Läs- och skrivutbildning:  Kv: ca 70 % M: ca 30 %	C:a 30 olika språk	Statistik finns ej
<b>Island</b>	Statistik finns ej	Statistik finns ej	Statistik finns ej	Statistik finns ej (Immigrationsbyråerna samlar troligtvis in uppgift om år i skola)
<b>Norge</b>	Genomsnittsdeltagaren är 30-40 år for alle deltakere	Spor 1:Totalt 7740 Menn 42% % Kvinner ca 58 %  3326 innvandrere deltar i Grunnskole for voksne. Ca 50% av hvert kjønn..	Ingen statistikk, men NIR registrerer nasjonalitet for deltakere med rett og/eller plikt. Flere enn 100 språk. Rundt 30språk der det er ganske mange.  Sfi Studieväg 1 Totalt 140 språk i sfi-utbildningen	Spor 1=Liten eller ingen skolebakgrunn  De som deltar i grunnskole for voksne er kan ha svake lese og skriveferdigheter, men ikke alltid.  Sfi studieväg 1 Deltagare med högst 6 år s skolgång: 65,5% och andel med högst 9 år: 81,5%.
<b>Sverige</b>	Sfi Studieväg 1 15.705 kursdeltagare: 16-19 år: 791 (5%) 20- 24 år: 1.822 (11,6%) 25-39 år: 7 902 (50,4%) 40-54 år: 4.419 (28,2%) 55 år- +: 756 (4,8%) I Sfi1är 33% av deltagarna 40 år och äldre.	Kvinnor 10.009 Män: 5.715  Kvinnor: 64% Män: 36%  Andel som deltagit i läs- och skrivinläring: Kurs 1A: 46 % , Kurs1 B: 48 %.	De 4 största språken på Sfi 1 omfattar 60% av deltagarna: Arabiska:28%, Somaliska: 15% ,Thailändska : 9,3%, nord- syd- kurdiska:8,1 % , Bosniska/kroatiska/serbiska , persiska och turkiska + polska, spanska, engelska:10%. Övriga språk: 30%	0-3 år: 5 720 delt. 36,5% 4-6 år: 4 553 delt. 29% 7-9 år: 2512 delt. 16% 10-12 år: 1861 delt. 12% 13 år + : 1 036 delt. 6,5 %  (2010) Statistiken är uppdelad på läsår och uppgifterna lämnas in av kommunerna i oktober och februari.