

**SAMANTEKT UM  
PÓLÍTÍSKA STEFNUMÖRKUN**

**Inngildandi  
umhverfi og  
stuðningur  
við unga  
innflytjendur  
á Íslandi**



Norrænt tengslanet  
um nám fullorðinna

# INNGANGUR

Fræðslumiðstöð atvinnulífsins (FA) og Norræna tengslanetið um nám fullorðinna (NVL) stýrðu verkefninu „Raddir ungra innflytjenda – inngilding í nám, starf og samfélag“ í samstarfi við félags- og vinnumarkaðsráðuneytið og mennta- og barnamálaráðuneytið. Verkefnið var hluti af formennskuáætlun Íslands fyrir Norrænu ráðherranefndina árið 2023.

# VIÐBRÖGÐ VIÐ

- Fjöldi innflytjenda á Íslandi hefur tvöfaldast undanfarinn áratug og búist er við að þeim fjölgi áfram.
- Í nýrri framkvæmdaáætlun ríkisstjórnarinnar er lögð áhersla á mikilvægi þess að gera innflytjendum kleift að verða hluti af íslensku samfélagi og leggja sitt af mörkum með kunnáttu sinni og reynslu.

© NVL 2023

Ritið er gefið út af Norrænu ráðherranefndinni

ISBN 978-952-7140-90-1

Höfundar:

Bryndís Skarphéðinsdóttir,

Fjóla María Lárusdóttir,

og Hildur Betty Kristjánsdóttir,

Fræðslumiðstöð atvinnulífsins á Íslandi

Í samstarfi við fræðimanninn:

Doktor Maria Hvid Dille,

Háskólanum í Álaborg í Danmörku



# MARKMIÐ



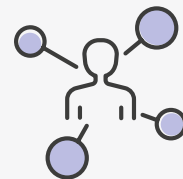
**Magna raddir ungra innflytjenda**



**Varpa ljósi á áskoranir sem við þeim blasa**



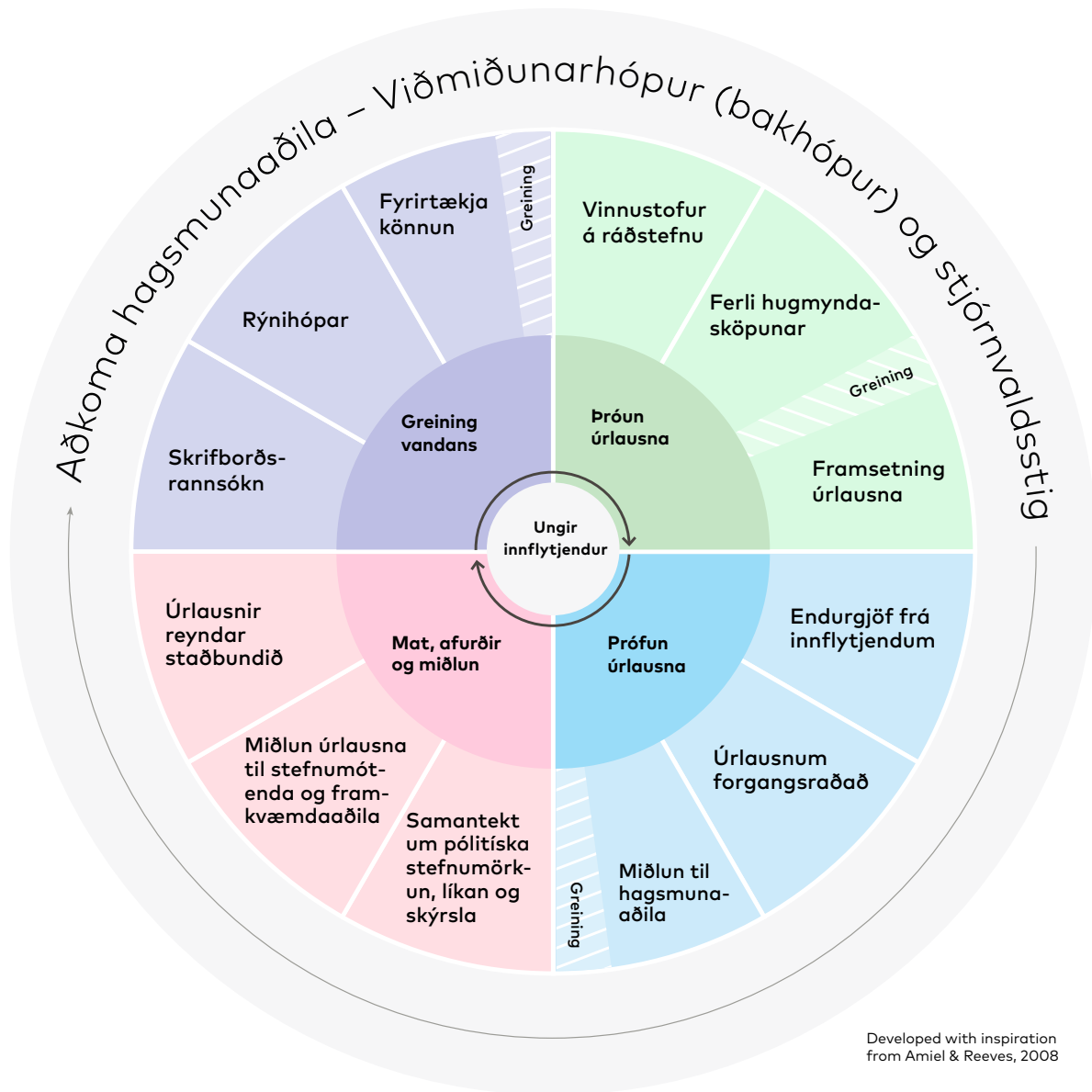
**Gera tillögur að árangursríkum lausnum**



**Virkja breitt net hagsmunaaðila**

# FERLIÐ

Líkanið hér að neðan lýsir ferli verkefnisins þar sem megin áhersla er á kjarnann, markhóp í miðju þess. Í þessu verkefni eru það ungir innflytjendur (á aldrinum 18 til 35 ára) á fimm landssvæðum á Íslandi. Ferli hönnunarhugsunar með rannsóknar ívafi sem byggir á fjórum fösum var beitt í verkefninu. Líkanið veitir yfirsýni yfir hvað er gert í hverjum fasa.



Developed with inspiration from Amiel & Reeves, 2008

**Kjarni:** sérstakur markhópur í miðju

**Innri hringur:** áherslur í verkefnisfasa

**Miðhringur:** dæmi um hvað var gert

**Ytri hringur:** þátttaka hagsmunaaðila – t.d. nethópur, stefnumótendur, fagfólk

# HELSTU ÁSKORANIR GREINDAR AF UNGUM INNFLYTJENDUM

## MENNTUN

### Ósamræmi menntunar og atvinnu:

Ungir innflytjendur eiga í erfiðleikum með að finna vinnu í samræmi við menntun sína, lenda oft í óskyldum störfum.

### Þörf fyrir sveigjanlegri menntun:

Margir innflytjendur vinna með námi og hafa því þörf fyrir sveigjanlegri námstíma sem samræmist vinnunni. Skortur á upplýsingum um námskeið í boði, t.d. námskeið á háskólastigi sem fram fer á ensku, er áskorun.

### Tungumálhindranir:

Takmarkað tækifæri til að læra á ensku. Sumir innflytjendur velja að læra ensku áður en þeir ná tökum á íslensku. Margir þurfa að endurtaka sama stig á íslenskunámskeiðum. Aukinn stuðningur í námi er nauðsynlegur fyrir þá sem ekki tala íslensku reiprennandi.

### Ekki boðið í hópavinnu:

Innflytjendur verða fyrir mismunun vegna erlendra nafna. Þetta var nefnt af bæði fyrstu og annarri kynslóð innflytjenda. Önnur kynslóð innflytjenda og þeir sem hafa flutt til Íslands sem börn eða ungmenni, segjast enn finna fyrir útilokun vegna erlendra nafna.

## ATVINNA

### Óformleg tengslanet og áskoranir vegna meðmælabréfa:

Ungir innflytjendur treysta mjög á óformleg tengslanet til að fá vinnu, en það getur verið erfitt að mynda tengslanet og að afla sér meðmæla.

### Áhrif tungumálhindrana:

Litið er á íslenskukunnáttu sem hindrun í að stunda störf sem samræmast sérþekkingu þeirra.

### Mismunandi stuðningur og þjálfun:

Innflytjendur fá ófyrirsjáanlegan stuðning frá stjórnendum og samstarfsmönnum, sem hefur áhrif á aðlögun á vinnustað. Ófullnægjandi þjálfun fyrirtækja hamlar getu innflytjenda til að aðlagast nýjum hlutverkum árangursríkan hátt.

## SAMFÉLAG

### Takmarkað stuðningskerfi:

Innflytjendur standa frammi fyrir skorti á stuðningi, sem eykur áskoranir tengdar útilokun.

### Skortur á aðstoð á erfiðum tímum:

Innflytjendur skortir mikilvægan stuðning á erfiðum tímum lífs síns, til dæmis vegna veikinda, sem eykur á vanda þeirra.

### Samgönguáskoranir:

Aðgangur að bíl og/eða þekking á samgöngum á Íslandi hindrar hreyfanleika, hefur áhrif á tækifæri og þátttöku.

# ÁSKORANIR SEM VIÐMIÐUNARHÓPUR (BAKHÓPUR) BAR KENNSL Á

## STEFNA:

Ákall um skýra og heildstæða stefnumörkun, pólitíska skuldbindingu og þverfaglega aðkomu.

### Óljós pólitísk stefna

Engin skýr áætlun eða stefna um inngildingu innflytjenda liggur fyrir; engin pólitísk forysta í málinu.

Málefni innflytjenda eiga hvergi heima í hinu pólitíska landslagi; Þörf er á þverfaglegri ábyrgð og þátttöku.

### Forgangsröðun úr jafnvægi

Of mikil áhersla á vinnuafsgildi innflytjenda; ekki nóg um nám og leiðir sem mæta þörfum.

### Inngilding

Málefni innflytjenda ættu að heyra undir öll ráðuneyti. Inngilding er ábyrgð sem varðar alla – opinbera og einkageirann, borgaralegt samfélag sem og hvern einstakling.

## INNFLYTJANDINN:

Fjölbreyttur og kraftmikill hópur fólks sem stendur frammi fyrir áskorunum um nám, efasemdum um hvort þau tilheyra samfélaginu og um sjálfsmynd sína.

### Misleitur hópur

Innflytjendur eru fjölbreyttur hópur sem kallar á kraftmiklar og sveigjanlegar lausnir/samfélagsleg viðbrögð.

### Hvatning til að læra íslensku

Suma innflytjendur kann að skorta áhuga á að læra íslensku þar sem enska er talin auðveldari kosturinn og viðurkennd í samfélaginu og á vinnustaðnum.

### Að tilheyra

Innflytjendur upplifa að þau passi ekki inn eða séu óvelkomin og það hefur áhrif á sjálfsmynd þeirra þar sem þeim finnst þau ekki tilheyra.

## AÐGERÐIR:

Þörf fyrir betri samskipti og samhæfingu milli ólíkra aðila og áætlana.

### Samskipti

Skortur á samskiptum milli ólíkra aðila; lausnir henta aðeins fámennum hópi innflytjenda en flóknar og fjölbreyttar þarfir þeirra eru hunsaðar.

### Samhæfing

Skortur á samhæfingu meðal hagsmunaaðila sem þróa og innleiða mismunandi áætlanir og aðgerðir.

### Ein stærð fyrir alla

Tilhneiging til að láta innflytjendur passa við settar leiðir en ætti að vera öfugt; vandasamt í ljósi fjölbreytts og kraftmikils innflytjendahóps.

## BLINDSVÆÐI:

Það er áskorun að sigrast á hlutdrægni og víkka sjónarhorn okkar og kunna að meta gildi innflytjenda.

### Sjálhverft hugarfar

Einhlíða áhersla á íslenskt sjónarhorn; gleyma að spyrja og leyfa innflytjendum að eiga þátt í ákvarðanatöku.

### Tungumálaáhersla

Mikil áhersla á íslenska tungu sem lykilinn að inngildingu, án hliðsjónar af öðrum mikilvægum þáttum inngildingar.

### Verið þar – gert það

Viðhorf „við vitum allt“ og „við höfum heyrt þetta allt áður“; lokar á nýjar hugmyndir eða sjónarhorn.

### Annaðhvort vandamál eða verkefni

Algengt viðhorf að innflytjendur séu annað hvort vandamál eða verkefni; gleyma að þeir leggja sitt af mörkum og eru hluti af okkar samfélagi.

# TILMÆLI

Eftirfarandi eru meginúrlausnir sem mótaðar voru

## 1. Koma á samskiptavettvangi og möguleikum til tengslamyndunar:



- Innleiða gestafjölskyldur og vinakerfi fyrir innflytjendur við komu til landsins.
- Ráða verkefnafulltrúa sem heimsækja heimili innflytjenda.
- Skipuleggja viðburði fyrir óformlegt spjall og miðlun upplýsinga.
- Koma á staðbundnum miðstöðvum eða nýta almenningsskými til að mynda tengslanet og bjóða aðstoð.

## 2. Bæta aðgengi að upplýsingum:



- Koma á kerfi mentora og formfesta hlutverk upplýsingamiðlara fyrir innflytjendur.
- Leggja áherslu á samræmda miðlun viðeigandi upplýsinga um grundvallar þætti og ferli
- Koma á samræmdum hópi opinbers starfsfólks til að miðla samræmdum upplýsingum þvert á þjónustuaðila.
- Sameina opinberar skrifstofur á einn stað til að veita straumlínulagaða þjónustu. Formfesta aðgang að upplýsingum um aðgang að vinnu og námi.
- Trygga að allir geti auðveldlega fundið þá þjónustu sem er í boði á Netinu.

## 3. Bæta menntun:



- Bjóða upp á sveigjanlegar námsaðferðir, meðal annars á netinu eða upptökur af námskeiðum til að horfa á sem og sveigjanlegar stundaskrár sem henta námi með starfi.
- Hafa ókeypis skyldunám í tungumálum á boðstólum í tungumálakaffihúsum og ætluðum um inngildingu.
- Greiða fyrir kerfi um samstarf á milli innflytjenda og innfæddra Íslendinga með áherslu á tungumálanám.
- Skapa tækifæri til að efla enskukunnáttu.
- Koma á fyrirsjáanlegu og stöðugu framboði á tækifærum til náms.
- Bæta aðgengi að upplýsingum og framboð á námskeiðum, sérstaklega á ensku.

## 4. Tækifæri til náms á vinnustaðum:



- Samþætta starfs- og tungumálapjálfun á vinnustaðnum.
- Bjóða aðstoð leiðbeinanda á vinnustaðnum.
- Veita alhliða nýliðapjálfun starfsfólks.
- Hvetja til frumkvöðlastarfs og efla framboð á styrkjum og stuðningi.
- Endurmeta möguleikann á því að félagsráðgjafar/sérfræðingar veiti meðmæli.

## 5. Staðfesta formlegt, óformlegt og formlaust nám:



- Bæta afköst mats á fyrra námi og hæfi með aðgengilegri ferlum.
- Einfalda mat á raunfærni.
- Leggja áherslu á mat á fjölbreyttri færni með því að gera hana sýnilega.
- Draga úr hlutdrægni í ráðningarferlum, til dæmis með því að innleiða ónafngreinda ferilskrá.

## 6. Þátttaka innflytjenda í stefnumörkun:



- Koma á ráðgjafarnefndum með fulltrúum innflytjenda.
- Veita innflytjendum formlega tækifæri til þess að taka þátt í stefnumótunarferlum bæði á sveitar- og stjórnsýslustigi.
- Nýta tiltækar auðlindir eins og símenntunarráðgjafa og „sendiherra“ til að hefja samtöl.
- Virkja innflytjendur til þátttöku í skipulagi þjónustu, sérstaklega þegar verið er að þróa nýjar lausnir á vegum sveitarfélaga.
- Taka til greina sjónarmið kennara, leiðbeinenda, ráðgjafa og samræmingaraðila sem hafa daglega samskipti við innflytjendur.

# LOKAORÐ

Í þeim ábendingum sem koma fram í þessari samantekt um pólitíska stefnumörkun sem viðbrögð við áskorunum innflytjenda í námi, vinnu og samfélagslegri inngildingu, felst hvatning fyrir stefnumótendum til að grípa til aðgerða út frá ofangreindum úrlausnum til að veita ungum innflytjendum á Íslandi stuðning í umhverfi án aðgreiningar.

Kallað er eftir skýrri og heildrænni stefnumörkun með markmiðum, aðgerðum og árangri, sem studd er af pólitískri skuldbindingu og þverfaglegri þátttöku. Brýnt er að bregðast á virkan hátt við greindum áskorunum og þörfum með áherslu á að styðja við fjölbreytta hæfileika og sjónarmið ungra innflytjenda, efla starfsfólk og þróa samfélagslega inngildingu.

Líkanið sem notað var í verkefninu (Sjálfbært líkan til breytinga), samstarf við fjölbreytta hagsmunaaðila og mikilvægur stuðningur frá stefnumótendum hafa skapað traustan grunn að tillögum að aðgerðum. Til þess að það verði að veruleika þurfa allir hagsmunaaðilar leggjast á eitt.

## NÆSTU SKREF



Lausnunum sem komið hafa fram í verkefninu hefur verið komið á framfæri við ýmsa innlenda og norrænna hagsmunaaðila, þar á meðal 14 svæðisbundnar símenntunarmiðstöðvar á Íslandi. Samtal er hafið um að prófa tilteknar lausnir á svæðum í samstarfi við miðstöðvarnar sem þróast í samræmi við þarfir og í samstarfi við innflytjendur á staðnum. Framtíðin kallar á víðtæka samvinnu þjónustuaðila og stuðning frá stefnumótandi aðilum.

Vinnulíkanið í þessu verkefni (Design Based Research) má auðveldlega nota í öðru samhengi og heimfæra á önnur þemu og markhópa.

Líkaninu er líst í annarri afurð verkefnisins [Sustainable Model for Change](#).

Verkefnið var sett á laggirnar fyrir formennskuáætlun Norrænu ráðherranefndarinnar árið 2023, með stuðningi frá sviðum mennta- og atvinnulífs í Norrænu ráðherranefndinni.